



Leptandra compositum

Flüssige Verdünnung zur Injektion

Indikationsgruppe:

Homöopathisches Arzneimittel bei Leber-Galle-Störungen.

Anwendungsgebiete:

Die Anwendungsgebiete leiten sich von den homöopathischen Arzneimittelbildern ab. Dazu gehören: Leber-Galle-Störungen mit Verdauungsbeschwerden.

Gegenanzeigen:

Leptandra compositum darf nicht angewendet werden, wenn Sie allergisch gegen einen der Wirkstoffe oder einen der sonstigen Bestandteile dieses Arzneimittels sind.

Während der Schwangerschaft und Stillzeit und bei Kindern und Jugendlichen unter 16 Jahren darf das Arzneimittel nicht angewendet werden.

Vorsichtsmaßnahmen für die Anwendung:

Bei Gelbsucht, anhaltenden, unklaren oder neu auftretenden Beschwerden sollte ein Arzt aufgesucht werden, da es sich um Erkrankungen handeln kann, die einer ärztlichen Abklärung bedürfen.

Leptandra compositum sollte bei Jugendlichen von 16-18 Jahren nur nach Rücksprache mit dem Arzt angewendet werden. Über die Dosierung entscheidet der Arzt.

Dieses Arzneimittel enthält weniger als 1 mmol Natrium (23 mg) pro Ampulle, d.h., es ist nahezu „natriumfrei“.

Wechselwirkungen:

Die Wirkung eines homöopathischen Arzneimittels kann durch allgemein schädigende Faktoren in der Lebensweise und durch Reiz- und Genussmittel ungünstig beeinflusst werden. Falls Sie sonstige Arzneimittel anwenden, fragen Sie Ihren Arzt. Informieren Sie Ihren Arzt oder Apotheker, wenn Sie andere Arzneimittel anwenden, kürzlich andere Arzneimittel angewendet haben oder beabsichtigen andere Arzneimittel anzuwenden.

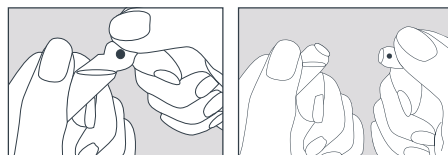
Dosierung und Art der Anwendung:

Soweit nicht anders verordnet:

Erwachsene: 1- bis 3-mal wöchentlich 1 Ampulle i.m., s.c., i.v. injizieren.

Bei Besserung der Beschwerden ist die Häufigkeit der Anwendung zu reduzieren.

Die Ampullen sollen nach dem Öffnen sofort verwendet werden. Angebrochene Ampullen dürfen nicht aufbewahrt und zu einem späteren Zeitpunkt verwendet werden, da die Sterilität der Injektionslösung nicht mehr gewährleistet ist.



Farbiger Punkt nach oben!

Im Ampullenspieß befindliche Lösung durch Klopfen oder Schütteln nach unten fließen lassen.

Ampulle vorsichtig öffnen!

Bitte befolgen Sie die Anweisungen.

Dauer der Behandlung:

Wie alle Arzneimittel sollten auch homöopathische Arzneimittel ohne ärztlichen Rat nicht über längere Zeit angewendet werden.

Hinweise für die Anwendung:

Wenden Sie nicht die doppelte Dosis an, wenn Sie die vorherige Anwendung vergessen haben. Wenn Sie weitere Fragen zur Anwendung des Arzneimittels haben, fragen Sie Ihren Arzt oder Apotheker.

Nebenwirkungen:

Wie alle Arzneimittel kann auch dieses Arzneimittel Nebenwirkungen haben, die aber nicht bei jedem auftreten müssen. Hinweis: Bei der Anwendung von homöopathischen Arzneimitteln können sich vorhandene Beschwerden vorübergehend verschlimmern (Erstverschlimmerung). In diesem Fall sollten Sie das Arzneimittel absetzen und Ihren Arzt befragen.

Meldung von Nebenwirkungen

Wenn Sie Nebenwirkungen bemerken, wenden Sie sich an Ihren Arzt oder Apotheker. Dies gilt auch für Nebenwirkungen, die nicht in dieser Packungsbeilage angegeben sind. Sie können Nebenwirkungen auch direkt dem Bundesinstitut für Arzneimittel und Medizinprodukte, Abt. Pharmakovigilanz, Kurt-Georg-Kiesinger-Allee 3, D-53175 Bonn, Website: www.bfarm.de anzeigen. Indem Sie Nebenwirkungen melden, können Sie dazu beitragen, dass mehr Informationen über die Sicherheit dieses Arzneimittels zur Verfügung gestellt werden.

Hinweise zu Verfallsdatum und Aufbewahrung:

Arzneimittel unzugänglich für Kinder aufbewahren. Das Verfallsdatum dieser Packung ist auf Behältnis und äußere Umhüllung aufgedruckt. Verwenden Sie

diese Packung nicht mehr nach diesem Datum. Für dieses Arzneimittel sind keine besonderen Lagerbedingungen erforderlich.

Zusammensetzung:

1 Ampulle zu 2,2 ml (= 2,2 g) enthält: Wirkstoffe: Veronicastrum virginicum Dil. D2 22 mg, Picrasma excelsa, Quassia amara Dil. D3 22 mg, Podophyllum peltatum Dil. D3 22 mg, Acidum arsenicosum Dil. D4 22 mg, Carbo vegetabilis Dil. D10 22 mg, Niccolum metallicum Dil. D10 (HAB, Vorschrift 6) 22 mg, Phosphorus Dil. D6 22 mg. Die Wirkstoffe 2 bis 7 werden über die letzten 2 Stufen mit Wasser für Injektionszwecke gemeinsam potenziert. Sonstige Bestandteile: Wasser für Injektionszwecke, Natriumchlorid.

Packungsgrößen:

Flüssige Verdünnung zur Injektion.

10 und 100 Ampullen zu 2,2 ml.

Pharmazeutischer Unternehmer und Hersteller:

Biologische Heilmittel Heel GmbH

Dr.-Reckeweg-Str. 2-4, 76532 Baden-Baden

Telefon: 07221 501-00, Telefax: 07221 501-210,

E-Mail: info@heel.de

Stand der Information:

Januar 2023

-Heel

